



UNION BELGE des AMATEURS-EMETTEURS asbl

A. G. R. A. N. asbl

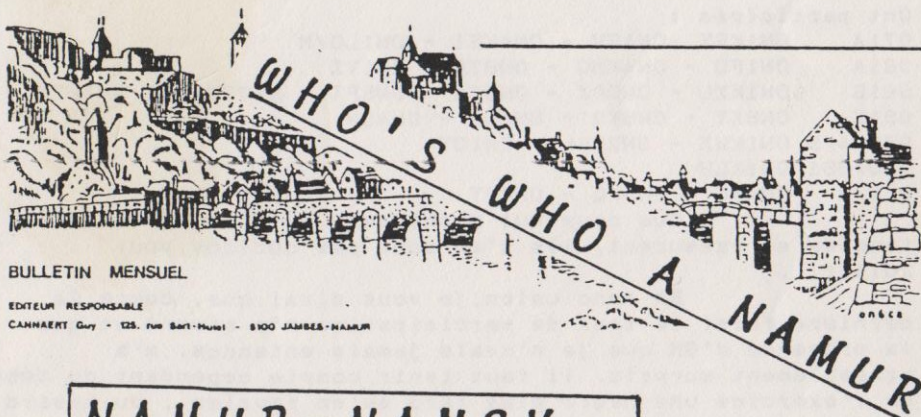
# O N Ø N R e v u e

JUIL/AOUT 1988

Bulletin mensuel

Bureau de dépôt:

JAMBES 1



BULLETIN MENSUEL

EDITEUR RESPONSABLE

CANHAERT Guy - 125, rue Sart-Houat - 5100 JAMBES-NAMUR

NAMUR-NANCY:  
15 ANS DEJA!

p. 3


p. 15

NAMUROIS AU GDV

p. 6

Dxer HF

p. 12


réseau d'urgence
ON5GW

Exercice d'alerte.

-----

L'exercice du 2 juin est semblable à celui de février quant au matériel et au personnel mais avec une procédure de lancement améliorée

But identique : réunir en un temps minimum un maximum d'opérateurs prêts à l'action.

Fort de l'expérience de la dernière fois, je dispose de quelques imprimés où je n'ai que la QTR à inscrire. Pierre, ON6GB attend au micro de la station ON5X1 (TR9000 et antenne 2 x 5/8) les premiers appels sur la fréquence habituelle de 145.350 kHz.

Et c'est parti ! Les 7 groupes sont contactés en 16 minutes, 10 coups de téléphones seulement. A 1919 h, soit 17 minutes après le démarrage, 10 stations sont sur la QRG et à la clôture du réseau à 2000 h, le réseau aura accueilli 25 OM sur les 37 concernés par l'exercice.

Ont participé :

071A ON1KRY - ON1EV - ON4KEI - ON1LO/M  
 081A ON1FO - ON4KMO - ON6TB - ON1VZ  
 081B ON1KXL - ON5DX - ON6CA - ON5PT - ON7YS/M - ON1KZY  
 081C ON6XY - ON6KQ - ON6WC - ON4LW  
 083/4/5 ON1KWX - ON2KAL - ON10Y  
 010/061 ON1KLH  
 071/B ON4IC - ON5JQ - ON7PT

Que ceux qui n'ont pas, ou n'ont pu être touchés se rassurent, ils n'en sont pas oubliés pour autant...

En conclusion, je vous dirai que, comme la dernière fois, le taux de participation m'a étonné et que la présence d'OM que je n'avais jamais entendus, m'a agréablement surpris. Il faut tenir compte cependant du début de l'exercice une heure plus tard qu'en février, du hasard qui a voulu que les premiers coups de téléphone soient suivis d'une réaction immédiate et d'une meilleure organisation au PC (HI). Je souligne également l'excellente discipline tout au long de l'exercice.

Journée du 28 juin.

---

Un réseau, PC et 5 PS, avait été demandé par la Croix-Rouge Jeunesse pour assurer les liaisons entre plusieurs emplacements importants lors du rallye du 28 juin.

Bien avant l'heure du rendez-vous les amis ON1AZ, ON10Y, ON7SV, ON2KAL, ON1KPJ et ON6GB (ON4LW en stanby au QRA) se retrouvent dans la cour de Terra-Nova à la citadelle de Namur.

Rapide briefing, chacun gagne son emplacement et à 0900 H précises la mise en réseau suivie des premiers messages. Après quelques minutes de flottement au PC, le temps

d'imaginer une sorte de tableau facilitant le travail, le trafic atteint son rythme de croisière. Trafic inégal, important pour certaines stations, plus calme pour d'autres mais ininterrompu au PC...


Dans l'ensemble, une bonne journée dans un cadre splendide avec en plus un WX super (ce ne sont pas les XYL de Marcel et d'Alex qui me contrediront) mais à signaler le manque d'informations des autorités quant au genre de tfc à écouler, informations qu'il a fallu glaner à gauche et à droite, bien après l'ouverture du réseau et l'absence de personnel Croix-Rouge auprès des opérateurs

Clôture du réseau à 1600H et verre de l'amitié bien gagné.

**ATTENTION :** il n'y aura pas d'exercice pendant les mois de juillet et d'août.

Profitez des vacances pour vérifier votre station, c'est la moindre des choses. Un Réseau d'Urgence qui se veut opérationnel à besoin de tous ses membres !

Merci à Emile de ON1KCE qui rejoint le RU. Qui sera le 45e ?

 nancy : 15 ans déjà !

ONGLF  
ONGCA

Cela m'intéresse...rait mais, comment cela se passe-t-il ?

Beaucoup d'OM se posent certainement la question, ainsi que leur xyl. Oui, j'irais bien, mais...

Mon propos est de remplacer le "mais" par: "je serai du prochain QSY"  
Cela tombe bien !! Car en effet le week-end des samedi 27 et dimanche 28 août, c'est Namur qui invite les amis de Nancy.

Vous avez donc l'occasion d'accueillir une famille d'OM dans votre QRA et vous serez invité à votre tour prochainement.

Mais pratiquement me direz-vous??

Pratiquement, vous êtes les invités d'un groupe de gens qui vous reçoivent comme des amis de longue date, même si comme moi vous ne connaissez personne en arrivant. Vous n'avez rien à payer, les Nancéens vous invitent. A vous, les Namurois, de vous conduire en gentleman et d'inviter à votre tour les personnes qui vous ont hébergés, cela dans la mesure de vos possibilités, il serait chic de votre part de laisser par exemple, votre chambre à vos invités et pour le reste, petit déjeuner et dîner le dimanche feront l'affaire.

Pourquoi ces précisions ? Elles vous permettront je l'espère de vous décider à faire le pas. Profitez du 15ème anniversaire pour vous lancer dans l'aventure! Sans dévoiler les secrets de notre prochaine rencontre avec les Nancéens, je peux quand même vous dire qu'une réception en l'honneur de l'anniversaire du jumelage est organisée à l'hôtel de Ville de Namur, réception à laquelle tous les participants sont conviés.

Pratiquement aussi, voici ma première expérience!

Xyl et moi sommes partis à 6h30 le samedi matin (de peur d'arriver en retard !) rendez-vous était fixé comme traditionnellement à la Porte Desilles à 10h30.

4  
Par autoroute, c'est direct. Pas le moindre problème, Luxembourg, Metz, Nancy atteint en 3 heures de vol, altitude 0m, vitesse 100 miles, cap au 180 avec une escale rapide à mi-chemin pour refaire les niveaux des différents carburants, ... moselle + diesel, ... drôle de push-pull !!

Accueil chaleureux des amis Nancéens que je découvre pour la première fois, étonnement de ma part, ... il sont comme nous !!, des push-pull avec plein d'antennes et en main des petites boîtes avec des scoubidoues. Serrage des feeders et déjà les yl-xyl-grp ont sympathisés, mais où reste l'avion d'Alex ?

Avec F6CRM devant et F6AFC derrière nous partons en colonne, comme en 40, vers le deuxième lieu de rendez-vous au sud de la ville, je ne peux mal de me perdre !.

Traversée rapide de la Nancy, que je découvrirai plus en détail le lendemain matin et déjà resserrage de feeder (des nouveaux). Monique(\*) nous communique le programme de la journée qui déjà s'annonce pleine de promesses. Re-départ en colonne, comme en 40, avec cette fois à bord l'OM Christian FC1LWG hélas seul pour la circonstance et sans push-pull... ayez le sourire on en reparlera !!

Nous prenons la route de Saint-Dié, en colonne, comme en 40, et tout en admirant les magnifiques paysages vosgiens je fais plus ample connaissance avec celui qui a la lourde responsabilité de m'héberger pour la nuit. On bavarde radio, Christian est un vrai pro des liaisons troposphériques en 4 Ghz (liaisons transhorizon). Mais déjà l'xyl à faim!

WX splendide depuis le matin et la route vagabonde nous amène dans un site grandiose au pied du massif vosgien du Kemberg dans une ferme auberge(\*\*) très typique. Apéritif dans la nature suivi d'une délicieuse entrée à base de lard d'oeufs et de fromage de chèvre. Maintenant voici qu'arrive l'étonnant Baekeoffe servi par la très charmante madame Collombier. Fromage, dessert à base de framboises et café, digestion rapide, il faudrait plus de temps, nous voilà reparti en direction de notre visite suivante.

Une ferme des Vosges, époque siècle passé, vraiment très intéressante, à voir absolument si un jour vous passez par là. Arrêt à la cristallerie de Baccarrat suivi de " pipi, glouglou, pipi " !.

Moment pénible où tout le monde se sépare avant de se retrouver pour le gastro du soir. Christian habitant à mi-chemin du rendez-vous, nous décidons de passer chez lui entre temps. Accueil très sympathique, on fait connaissance de sa grande famille et du dernier QRP (tout juste 2 mois) de Marie-Claude. Ben ... et la voiture alors ?? Ben ... a payé cash l'ocaz et en ce dimanche particulier le nouveau push-pull hésitant entre la droite et la gauche, Christian fait des économies d'énergie..... Marie-Claude, si tu vends le shack, préviens-moi !!!.

Le gastro du soir !? Je cale ! mais je trouve la force pour le discours de circonstance et au nom de tous les amis Belges je remets un cadeau à Madame la Présidente de la section des radio-amateurs de Nancy. Monique est l'heureuse maman de Delphine, une petite

française, mais ... ah, les jumellages et leurs conséquences !!!  
Fatigués, mais heureux, retour au QRA de Christian le lendemain au petit matin.

Le lendemain matin.... petit déjeuner en famille et visite de Nancy, comme beaucoup d'entre nous j'imagine, je suis souvent passé par la voie rapide, le contournement, la rocade etc... quel erreur, on ne prend plus le temps de découvrir à son aise les beautés de la France, la Place Stanislas et les nombreuses statues de Jeanne-d'Arc, originaire de cette région, le saviez-vous ?

A midi, déjeuner, alors là !: sublime, festival de plats régionaux préparés par Marie-Claude. Score actuel 1-0 en faveur des Nancéens, mais attention "une fois", nous "ossi" on a "de quoi", moules, gueuzes, lambic, pickels, frittttttes. A bientôt chers amis de Nancy.

Heu ... je passe le retour et l'escale à 13,2 Fb le litre.

Comment ??? vous ne vous êtes pas encore inscrit pour recevoir nos amis ?

Inscriptions au plus tard le 15 août 1988 chez:

Michel ON6CA, Didier ONGYH, Alex ON7SV, Charles ON5DX

(\*) Monique Martin, Présidente de la section des radio-amateurs de Nancy


(\*\*) Ferme auberge " La Chariole ", Les Hautes Fosses, TAINTRUX  
88100 SAINT-DIE                    Tél: 00 33 (29) 50.07.32  
Heidi et Jean René Collombier

NAMUR-NANCY : 27 & 28 AOUT 1988

Voici le programme des festivités qui auront lieu à l'occasion de la visite de nos amis de Nancy en terre namuroise les 27 et 28 aout 1988.

- 10 heures: Rendez-vous pour accueillir les Nancéens à la Maison des Jeunes de Jambes;
- 11 heures: Réception officielle à l'Hotel de Ville de Namur;
- 13 heures: Gastro "surprise" à l'extérieur de Namur;
- 15 heures: Visites surprises dans la région;
- 17 heures: Temps libre;
- 19 h 30: Barbecue à la Maison des Jeunes.

Le montant de l'inscription pour un adulte est de 1000 francs, à verser avant le 15 aout au CCP 001-1446621-39 de UBA - SECTION NAMUR-JAMBES, en indiquant "NAMUR/NANCY 1988". Le décompte final, tenant compte des enfants au prix coutant du gastro sera établi comme les années antérieures. Nous vous attendons nombreux.


**namurois au gdv**

Dans le cadre des échanges d'article entre revues locales, ON4SG, de la section de Verviers nous transmetts le texte suivant sur la journée des radio-amateurs où les namurois étaient, encore une fois, bien représentés. Attention, les commentaires entre parenthèses sont de la rédaction de ONONRevue, qui avait un envoyé spécial sur place.

Ce 11 juin 1988 fut une journée très chargée pour les OM du Gang de Verviers, pour les organisateurs bien entendu, mais aussi pour tous les participants.

Comme prévu, cela débuta par le petit concours d'approche 144 Mhz simplex. Il permit aux OM du GDV d'accueillir les différents mobiles qui convergeaient vers notre région. Nous pumes ainsi suivre le QSY pas toujours aisé, suite au brouillard dense dans la région, des amis suivant: ON6GB, Pierre de Gembloux, ON4AY, Alex d'Evere, ON1KUY, Isidore de Waterloo, ON5BO, Roland d'Oostende, ON4SB, André de Charleroi, ON4KQJ, Henri de Liège. Il faut encore y ajouter ON4VS, participant à la compétition depuis un point haut des environs de Jemeppe s/Sambre. Jean-Paul étant retenu notamment par une réunion de l'UBA l'après-midi.

Après le QSO visé et le gastro pris au GB (NDLR: l'autre) de Malmédy, ce fut le départ de la promenade touristique. Outre les équipages des mobiles cités plus haut, il faut encore ajouter ceux de ONL4045, ON6CR, ON4TC, Jean de Sombreffe, ON4EI, Emile de Namur, ce dernier en compagnie d'ONSZD, Robert d'Auvelais. Plusieurs XYL accompagnaient leurs OM et nous n'oublierons pas la QRPette Cathy qui, avec ON6GB et la 2 CV formaient un équipage des plus sympathique.

ON7ZN, Richard (Note de ON6GB: Hooie, je n'aaaime pas ce garçon), auteur des jeux et questions (de plus en plus tordues) tout au long du parcours donnait les dernières consignes, dont celle de la prudence. Les organisateurs étaient à leur poste: ON4AU, ON4PL, ON7TV, ON1KWY, ONL6622 et ON5KI...

A 15 heures eut lieu le dernier départ. Le WX, par chance, s'était amélioré. Dès le début de l'après-midi jusqu'à son coucher, le soleil nous gratifia de ses rayons.

On faillit bien perdre ON4SB/m aux environs de Ster-Francorchamps; ON4AY/m passa outre l'arrivée et dut revenir en arrière. Mais, chaque fois, ce furent des mines réjouies qui descendirent de voiture.

Ultime épreuve "sol l'sou del fagne" avant de se retrouver pour l'apéritif et le buffet froid, la proclamation des divers résultats et la distribution des "trop" nombreux lots, tout cela suivi d'une petite partie récréative et de discussions entre OM's et XYL's. Celles-ci se cloturèrent bien tard - ou bien tot, car nous

étions déjà le lendemain, dans une ambiance super FB que la sono ne troubla point. Néanmoins, les amateurs de danses y allèrent de l'un ou l'autre pas... A chacun son plaisir. Tout le monde semblait satisfait.

Le lendemain, ON5BD/m ainsi qu'ON6GB et la QRPette Cathy reprenait la route après la nuit passée au gîte rural.

### RESULTATS DES DIVERS CONTESTS ET COMPETITIONS DU GDV

a) Contest Old timers (du 26 mars au 4 avril 1988)

---

#### Catégorie 80 m.:

1. ON5BD, 1935 Pts; 2. ON6GB, 1927 Pts; 3. ON4DW, 1918; 4. ON4SB, 1613; 5. ON4TD, 1593;  
6. ON4AX, 1383; 7. ON5KI, 1304; 8. ON4HX, 1261; 9. ON4PL, 1054; 10. ON4SG, 1038;  
11. ON7CI, 555; 12. ON5PL/A, 515; 13. ONBRI/EA, 428; 14. PA0DJ, 427; ON5LR, 150.

#### Catégorie 2 m.:

1. ON7CI, 1023 Pts; 2. ON1KWY, 632; 3. ON4SB, 569; 4. ON1KGA, 365; 5. ON6CR, 248;  
6. FC1DES, 248; 7. ON4TD, 217; 8. ON5LR, 177; 9. ON4RV, 138.

b) Concours d'approche pour stations mobiles en visite le 11 juin 1988

---

1. ON4KCK, 145 (Remporte la coupe); 2. ON5BD/m, 140 Pts; 3. ON4SB/m, 125; 4. ON6GB/m, 120; 5. ON1KUY/M, 90; 6. ON4AY/m, 80; 7. ON4VS/m, 60u.

c) Promenade touristique du 11/6/1988: ON6CR/m



n a m u r

ON4SV

Visiteurs du Fieldday a ACHENE des 4 et 5 juin 1988

---

ONL 1106, 1525, 2554 + QRP, 5598 + XYL;

ON1KCO + copain + ONL ....., KE + XYL + QRP, KDW, KGX + XYL, KWX + Jean + Philippe,  
OY + XYL, VE;

ON2KAL;

ON4 EI, IC, KAR, KE, KEI + Joseph + Frédérique, KHE + XYL, YH (DM);

ON5 DX + "Tania", GW, PT + XYL + 3 QRP + "Midi Quart", WB + XYL + 3 QRP, VN, YSK;

ON6 GB, LF (CM) + XYL + QRP, KQ, TB + XYL, YH + XYL + OM QRO;

ON7 AB, LE + XYL + QRP, SV + XYL + "Eros", VN, ZQ, SI + XYL + QRP;

Les amis: Alain et Francois;

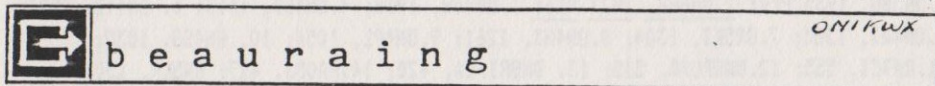
Excusés: ON8PA

Remarque: les noms entre guillemets = OM (ou YL) à quatre pattes (y compris les sous-locataires, comme puces, tiques et cie...)

Grace à Collette (ON6YH), la vente des insignes et stickers UBA a rapporté un bénéfice de 755 frs. L'excellent "barbeque" organisé par Colette (ON6YH) et Maguy (ON4KLM), s'est soldé par un bénéfice de 5756 Frs.

Encore un grand merci à toutes les XYL's qui ont contribué à cette réussite.

Les vaillants opérateurs seront certainement encore récompensés par une belle coupe.



REUNION DU 11 JUIN 1988

Présents : sauf erreur ou omission

ONL 7684, 161, 2348

ON 1 KCE, KCO, KDW, KWX, KPJ, LC - ON 2 KAL - ON 4 KHE, JJ

ON 5 YW, EB, MB, VN - ON 6 Ø U - ON 7 LE, YE

Excusé : ON 1 KZY

Le CM fait part des différents documents reçus de l'U.B.A.

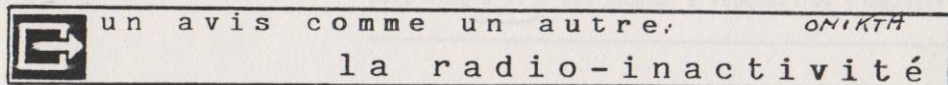
Propos concernant la journée porte ouverte du 16 juillet.

Vu le remplacement de la toiture du local de la section, il est décidé de remplacer l'antenne se trouvant dans le grenier par une 3 x 5/8 sur le toit. Un deuxième tube sera prévu également pour une éventuelle antenne décamétrique.

Conférence sur le packet radio par ON 7 LE, à peine rentré du QRL mais dont le TNC (Tonus Novateur Continu) a vite repris le dessus.

Il était aidé par Jean (ON5EB) qui avait apporté le matériel.

Merci à tous les deux.



Eh bien voilà, enfin elles sont terminées, les élections !

Pas les française, mais les élections des CM, DM et administrateurs de l'U.B.A.

En tant que francophone, vous aviez le choix entre quatre candidats. Certains, comme les moutons de Panurge, ont voté, sans réfléchir, pour les six premiers de la liste présentée. Il est vrai, à leur décharge,



que seuls deux candidats avaient proposé un programme, les autres, se sont contentés d'exposer leurs Curriculum Vitae.

Sur 3.763 membres que compte notre association, seuls 1.308 se sont exprimés et de ces 1.308 voix, il y avait seulement 439 voix francophones.

Certains candidats néerlandophones ont été élus par plus de 200 voix francophones, malgré le fait que très souvent, certains membres se plaignent de dictature néerlandophone !!!

Souhaitons que ces élus se souviennent qu'ils ont été élus aussi par des francophones, et que leurs agissements, lors de décisions ou de vote, découleront de ce pourcentage de leur électorat.

L'équilibre régional étant indispensable pour créer une ambiance et un climat sains, nécessaires au développement harmonieux de notre association.

Certains CM et DM, ayant manifesté une indifférence la plus totale vis-à-vis de ce problème, ont fait que beaucoup de membres ont ignoré la date des élections, et ce malgré les rappels de notre secrétaire francophone, ON 4 VS, qui n'a pas été en mesure de transmettre ces renseignements au QSO-CQ.

On pourrait même en arriver à se poser des questions sur la validité de ces élections.

Oubliez qui vous êtes, débarrassez-vous de vos complexes et de votre carapace factive et prétentieuse et réapparaissiez tel que vous êtes Un amoureux de la Radio, ne serait-ce pas beau ?

Oubliez les différences, que les "jeunes" comprennent les "anciens" que ceux-ci transmettent leurs connaissances et trucs aux nouveaux licenciés . Si tous les gars du monde ...

L'U.B.A. existe, pour qu'elle continue d'exister, pour qu'elle progresse nous sommes très loin d'avoir épuisé toutes nos possibilités, menons nos projets à bien, faisons participer TOUS les membres de nos réalisations, ne dit-on pas : du choc des idées, jaillit la lumière ?

Participez aux activités de votre section, intégrez-vous dans les groupes spécialisés de vos sections, souvenez-vous du diction :

"On a souvent besoin d'un plus petit que soi", faites abstraction de votre superbe et partagez, avec les autres, vos connaissances, ils vous seront reconnaissants.

L'U.B.A. c'est vous et non les autres, elle n'aura d'avenir, de salut et de prospérité qu'avec un effectif croissant d'année en année et, regroupant si possible, et pourquoi pas, tous les radioamateurs.

NDLR: ON1KTA est le secrétaire francophone de l'UBA



Le diagramme d'intensité de charge d'une batterie, compte tenu du temps de charge, montre un point ( $I_0$ ), qui correspond à l'électrolyse. C'est le plancher de charge. (fig.1)

Pour rappel, l'électrolyse est la décomposition de l'eau de la batterie en hydrogène (H) et oxygène (O) et ce phénomène est l'indice certain de fin de charge.

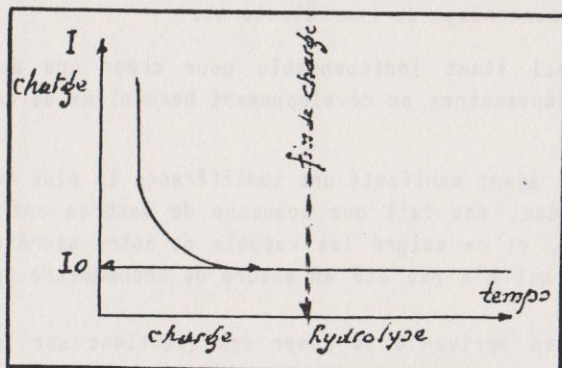


fig.1

Le montage décrit ci-dessous coupe automatiquement l'alimentation secteur du chargeur au moment précis de l'électrolyse et cette coupure est provoquée par la rupture des contacts d'un relais disposé dans le circuit collecteur d'un transistor T. (fig.2)

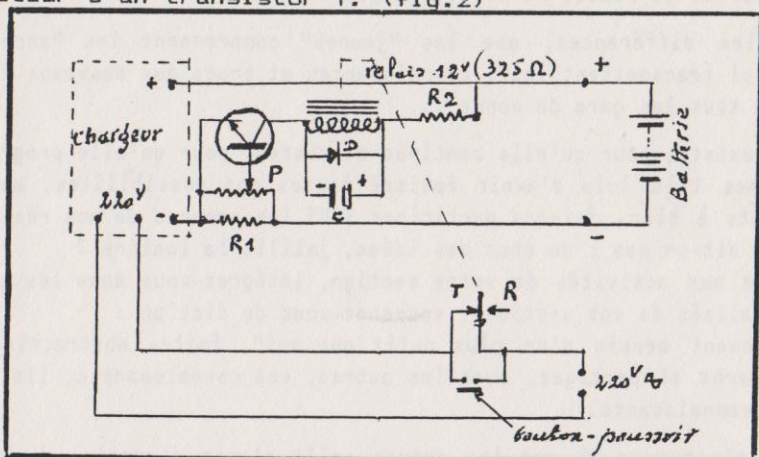


fig.2

La base de T est polarisée selon la valeur de l'intensité de charge et lorsque celle-ci est  $< I_0$ , T est bloqué et le relais s'ouvre, ce qui entraîne une coupure secteur et à fortiori de la charge. Un switch ferme le dispositif d'alimentation pour la mise en fonction et ce lors de chaque utilisation de charge.

Le réglage de P détermine le point de coupure et pour faire coïncider P avec  $I_0$ , il faut d'abord placer le curseur de P en fin de course côté (-) batterie. Vérifier la charge. Lorsque celle-ci se termine faire "glisser" le curseur jusqu'au point de décollage du relais. Observez l'ampèremètre de charge qui tombe à zéro et ensuite revenir TRES légèrement en arrière. La résistance R2 est facultative son rôle est de tenir le relais "collé" avec le minimum de courant collecteur. Le condensateur C est nécessaire pour empêcher les vibrations du relais près du point de rupture et la diode D pour supprimer éventuellement les ennuis de l'extra-courant de rupture.

R1 a pour valeur nini.  $0.6: I_0$

Si  $I_{max}$  est l'intensité de charge maxi. inférieure à celle du chargeur à cause de R1, sa puissance doit être calculée au dessus du produit de sa valeur par le carré de  $I_{max}$ .

Un boudin de fil résistant est tenu éloigné du circuit imprimé en vissant ses extrémités dans 2 corps en laiton provenant d'un petit "domino" et soudés sur le cuivre du circuit de chaque côté de leur plus grande dimension.

#### REMARQUES.

- Si batterie non connectée ou si mauvais contact aux bornes le dispositif refuse ses services!!!
- Si une coupure de secteur survient, réarmer avec le bouton-poussoir.
- Les données de R1 et R2 correspondent à l'utilisation d'un chargeur de 7 Amp. efficaces.

T	-2N1711 ou équivalent.
R1	- $0,3 \Omega / 15 \text{ W}$ (voir texte).
R2	- $100 \Omega / 1/4 \text{ W}$ (voir texte).
D	-1N4001...7.
C	- $47 \mu\text{F} / 15 \text{ V}$ .
P	- potent. ou ajustable ( $100 \Omega$ lin).

ONGGB



## et le 50 Mhz ?

Savez-vous qu'il est possible d'utiliser la bande des 6 m. (50 MHz) ? GØDXY, John de Porthsmouth, m'a raconté lors d'un récent QSO que des stations de la bande des 6 m. écoutent le segment de bande 10 m. situé entre 28,880 et 28,890, avec une préférence pour 28,885.

Les fréquences DX SSB en 50 MHz sont situées entre 50,110 et 50,300. La fréquence d'écoute DX est 50,200 MHz.



## packet namurois

Le digipeater Net/Rom NMR2 & NMR1 ont donc déménagé de Bois-de-Villers vers Namêche : ce changement a été rendu obligatoire à cause d'interférences entre le digi et le relais phonie ONØNR.

L'altitude au pied du mât est la même qu'à Bois-de-Villers, mais le mât n'a que 12 mètres ... d'où une diminution sensible de la zone couverte. Diverses possibilités sont envisagées pour améliorer l'accès à NMR2 à plus longue distance.

Des tractations sont en cours avec les instances officielles pour installer un noeud Net/Rom supplémentaire dans le sud de la province.

D'autre part, ON 5 WB est en relation épistolaire suivie avec plusieurs OM packetteurs français, afin de coordonner le link entre Namur et le Nord-Est de la France (lisez : Nancy !)

Notre ami Philippe ON1KGX de Charleroi a installé ce 1er juillet une BBS formelle (call : ON1KGX-5). L'accès est permanent, et elle est reliée aux autres BBS belges déjà en service ; alimente la nuit par le Forwarding automatique, elle procure un accès aisé à tous les messages d'intérêt général et privé ... Merci et bravo à Philippe.



## net/rom, bbs et nodes

ON6GB

Lors de mes débuts en Packet-radio, j'ai éprouvé pas mal de difficultés à m'y retrouver dans les netrom, nodes et autres BBS. Il m'était même fort difficile de lessituer géographiquement. Un message de ON5WB, piqué dans la BBS ON7RC par ON5PT, trainait l'autre jour dans le mail-box de ON5DX. J'ai cru bon de le publier.

CALL	QRG	QTH	System
ON1ANR-1	438.025	ANTWERPEN	Link to ON7RC & PA0HWB
ON1ANR-2	144.675	ANTWERPEN	LAN
ON1ANR-3	23 cm	* ANTWERPEN	
ON1ANR-7	430.675	* ANTWERPEN	
ON1AWB-0	144.675	ANTWERPEN	JO21FF BBS (Worli 6.5)
ON1KGX-5	144.675	* CHARLEROI	JO206J BBS (WA7BML 4.31)
ON1CED	144.675	* OOSTENDE	BBS
ON4AWP-1	438.025	GENT	Link to ON7RC & ON4AUS
ON4AWP-2	144.675	GENT	LAN
ON4AWP-7	433.675	GENT	LAN
ON4AUS-1	438.025	OOSTENDE	Link to ON4AWP
ON4AUS-2	144.650	OOSTENDE	LAN
ON4CP-1	438.025	LEUVEN	Link to ON7RC & ON1ANR
ON4CP-2	144.637,5	LEUVEN	

ON4CP-7	430.600	* LEUVEN		
ON4HU-1	144.675	MOUSCRON	JO100R	LAN
ON4HU-2	144.650	MOUSCRON		LAN + Link to FC1HEQ
ON4HU-3	430.650	MOUSCRON		LAN + Link to ON7RC
ON4HU-4	438.025	MOUSCRON		Link to ON4AUS
ON4HU-5	430.650	MOUSCRON		BBS (Worli 6.5)
ON4HU-7	430.650	MOUSCRON		Link to ON7RC
ON5PL-2	144.675	* VERVIERS		LAN
ON5VL-1	430.600	* LIEGE		Link to ON4CP
ON5VL-2	144.675	* LIEGE		LAN
ON5RC-2	144.675	TOURNAI		LAN
ON5RC-7	438.025	* TOURNAI		Link
ON6NR-1	430.800	NAMECHE	JO20LL	Link to ON7RC
ON6NR-2	144.675	NAMECHE		LAN
ON6MS-7	433.675	GENT	JO20UX	BBS (Worli)
ON6RM-2	144.650	MONS		LAN
ON7RC-1	438.025	BRUXELLES	JO20EU	Link to ON1ANR
ON7RC-2	144.625	BRUXELLES		LAN
ON7RC-2	145.675	* BRUXELLES		TEXNET Conference bridge
ON7RC-3	145.675	* BRUXELLES		TEXNET Conference bridge
ON7RC-4	144.675	* BRUXELLES		TEXNET
ON7RC-5	144.675	* BRUXELLES		TEXNET Console to BBS
ON7RC-5	430.800	* BRUXELLES		BBS (Worli 6.5)
ON7RC-7	430.650	BRUXELLES		LAN + Link to ON4HU
ON7RC-9	430.800	BRUXELLES		Link to ON6NR

\* annoncé dans un délai d'environ 3 mois



## b i b l i o

ON7SV

Q S T 04/88.

PC-Board Production in the ARRL Lab (Computer aid). - From TUs to Communications Processors (Terminal Units). - Phase Noise and his Effects on Amateur Communications - Part 2. - Improving the HM-9 Transceiver (and other QRP Tranceivers). - On-Ground Low-Noise Receiving Antennas (80-160 m.). - Sporadic-E Propagation at VHF; A Review of Progress and Prospects. - Product Review: MJF-931 Artificial RF Ground; Ameco PT-3 1,8-54 MHz preamplifier; RF Concepts RFC 3-312 220 MHz Amplifier. - Hints and Kinks: Increased gain for source-follower amplifiers, A broadband antenna at K6EHZ a. o.. - Technical Correspondence: Easy RS-232-C; Diode failure; The moon and ions(?). - Feedback: Integrated TR switch/transistor (02/88); DTMF Decoder (02/88). - Novice Notes: Are You Ready for 10-Meter E Skip?

Q S T 05/88.

Pictures by Packet (C64). - How to Deal with Audio RFI Problems. - The Great Sporadic-E Opening of June 14, 1987.

- The Inside Story of the PK-232. - RX Noise Bridges. - Product Review: Ten-Tec Model 585 Paragon 160-10 Meter Transceiver. - Hints and Kinks: TV fundamental overload; Antenna repair; Quieting equipment fans a.o.. - Technical Correspondence: Meter-protection; PC boards; Cordless phone DXing; Schottky Diode update; Using coax transmatch with open-wire line; Resurrecting NiCd cells. - Feedback: Phase Noise (04/88); UHF Amplif. (08/87).

#### V H F COMMUNICATIONS 1/88

Wideband Power-Divider/Combiner for the 2 m and 70 cm Bands. - Rear-Feed Dish Radiator with Corrugated Horn. - Microwave Power Transistors. - The SDA 4212, the 4211's Successor (Prescaler). - Receiving METEOSAT with Yagis (Antenna construction). - A 12 Volt to 12 Volt Converter. - A 2 m/70 cm Antenna Splitting Filter. - Index of Volume 1987. - Improved AFC Unit for the DJ4LB ATV-Transmitter Sound Carrier. - ATV-FM Driver for the 13 cm Band. - 70 cm Converter using GaAs-FET CF 300. - A 1296 MHz, 200 mW Driver using SMD Technology. - Briefly Speaking: Chip capacitors, NEC C-Band GaAs FETs, Wideband Amplif., new GaAs FETs.



d x - e r n a m u r o i s h f

De nouvelles entrées dans notre concours du DXer Namurois 1988: celles d'un team de la glorieuse section de NBS et constitué par ON4IC et ON5AA, un revenant en décimétrique. Il paraît qu'on l'a même pris pour son pirate. Pour Namur, un outsider apparaît en la personne de ON7VN. En tête du classement, l'imbattable ON7WC reprend le commandement et dribble les deux premiers, tandis qu'ON4CR fait une belle remontée aux points (et ce n'est pas fini, m'a-t-il dit).

En tous cas, passez de bonnes vacances et profitez-en pour améliorer votre score (si vous participez déjà) ou pour établir un log (si vous ne participez pas au contest). Mais où sont donc les "grands" dxe de la grrrrrrrande section de Namur ??????

Attention SORASD ne compte que pour les QSO fait après le 1er juin 1988. Si vous l'avez déjà renseigné pour un QSO antérieur, il faut le recontacter et l'indiquer à nouveau sur un log ultérieur. Désolé, "dura lex sed lex".

#### CLASSEMENTS AU 5 JUILLET 1988:

##### A. INDIVIDUEL:

1. ON7WC	GBX	114
2. ON4PS	GBX	106
3. ON4CR	NMR	100
4. ON7ZD	GBX	86
5. ON4KXH	GBX	67
6. ON7VN	NMR	56

7. ON6GW	NBS	49
8. ON4KMO	NMR	44
9. ON7AB	NMR	37
10. ON4JJ	BRG	34
11. ON4IC	NBS	31
12. ON5AA	NBS	19

##### B. INTERCLUBS:

1. GBX	373
2. NMR	237
3. NBS	99
4. BRG	34
5. SBS	0



# who's who namurois

## UNION BELGE DES AMATEURS-EMETTEURS

### VICE-PRESIDENT NATIONAL:

ON4VS - Jean-Paul VRANCKEN 071/786117  
Rue Van Cutsem, 60 - 5790 Jemeppe/Sambre

### DISTRICT-MANAGER NAMUR:

ON4YH - Paul HEUREUX 071/216481  
Rue Try des Marais, 79 - 6284 Tarcienne

### RESPONSABLE RESEAU D'URGENCE CROIX-ROUGE:

ON5GW - Paul DETAL 081/610708  
R. 1ere Div. Marocaine, 45 - 5800 GEMBLoux

### ONONRevue:

ON6GB - Pierre AUBRY 081/613006  
Rue Emile Dewez, 9 - 5800 GEMBLoux

## SECTIONS LOCALES DE L'U.B.A.:

### BEAURAING (BRG)

REUNIONS: 2e samedi (14 H 30)  
Maison communale, Rue des Ecoles, 1  
5390 HAVERSIN

### CITY MANAGER:

ON1KWX - Andre DESSY 083/214218  
Rue d'Yvoir, 94 - 5303 BRAIBANT

### GEMBLoux (GBX)

REUNIONS: 2e vendredi (20H) et 4e dimanche (10H)  
Le Chalet, Rue de Saint-Gery, 6  
5860 CHASTRE

### CITY MANAGER:

ON7WC - Albert VAN HOEY 081/612880  
Av. General Mellier, 18 5800 GEMBLoux

### NAMUR BASSE SAMBRE (NBS)

REUNIONS: 3e vendredi (19 H 30)  
Complexe sportif, Rue des Hurchets, 2  
6330 SOMBREFFE

### CITY MANAGER:

ON4IC - Jean DELFOSSE, 071/889738  
Rue Tienne de Mont, 28 - 6330 SOMBREFFE

### NAMUR (NMR)

REUNIONS: 1er samedi (16 H 30)  
Centre culturel, Av. Materne, 115  
5100 JAMBES

### CITY MANAGER:

ON6LF - Jean DUSAUSOY 010/658372  
Rue Margot, 17 - 5864 NIL-ST-VINCENT

SUD BASSE SAMBRE (SBS)

REUNIONS: 2e & 4e vendredi (19 H 30)  
Collège Saint-André, Rue des Auges, 22  
5700 SAMBREVILLE

CITY MANAGER:

ON1LO - Léopold LORIAUX (ORL) 071/442265  
Rue Auguste Meilleur, 52 - 5690 SAMBREVILLE

AGRAN (ASSOCIATION DE GESTION DES RELAIS AMATEURS NAMUROIS ASBL)

RELAIS VHF: ON0NR (Input:145.125 Mhz-Outout:145.725)  
UHF: ONONA (En prévision)  
PACKET-RADIO: ON6NR-2 (144.674 Mhz) = NMR2  
ON6NR-1 (430.800 Mhz) = \*NMR1  
BBS REGIONALE EXPERIMENTALE: ON1KGX-5

CCP: 068-0743370-86 de AGRAN, rue d'Enhaive, 268  
5100 JAMBES

COTISATION: 250 FB/an

PRESIDENT:

ON6GB - Pierre AUBRY (Voir ONONRevue, plus haut)

SECRETARE:

ON5GW - Paul DETAL (Voir RESEAU D'URGENCE)

TRESORIER:

ON4KMO - Pierre MOULIN 081/302699  
Rue d'Enhaive, 268 - 5100 JAMBES

ADMINISTRATEURS:

ON6CA - Michel JOIRIS 5133 MAIZERET  
Rte de Gadway, 87 - 071/774428

ON1AZ - Emile CLAIREMBOURG 5600 TAMINES  
Rue de Keumiee, 28 -

RESPONSABLE TECHNIQUE:

ON4WS - Philippe WAUTHY 071/728187  
Rue Noechamps, 3 5650 BIESME



a t t e n t i o n

Votre ONONRevue ne paraîtra pas en août. Le prochain numéro sera publié vers le 15 SEPTEMBRE 1988.

**ATTENTION!** Date limite d'envois de vos textes pour le prochain "ONONRevue": le *5 SEPTEMBRE 1988*

Les articles de ONONRevue peuvent être reproduits sans formalité par les sections locales de l'U.B.A. et par les clubs locaux des associations nationales étrangères reconnues par l'IARU. Il leur est demandé toutefois d'envoyer un justificatif à la rédaction (ON6GB). Dans tous les autres cas, l'autorisation de la rédaction ou de l'auteur est requise.

