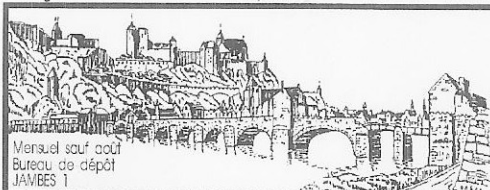


N° 8 Novembre 1992

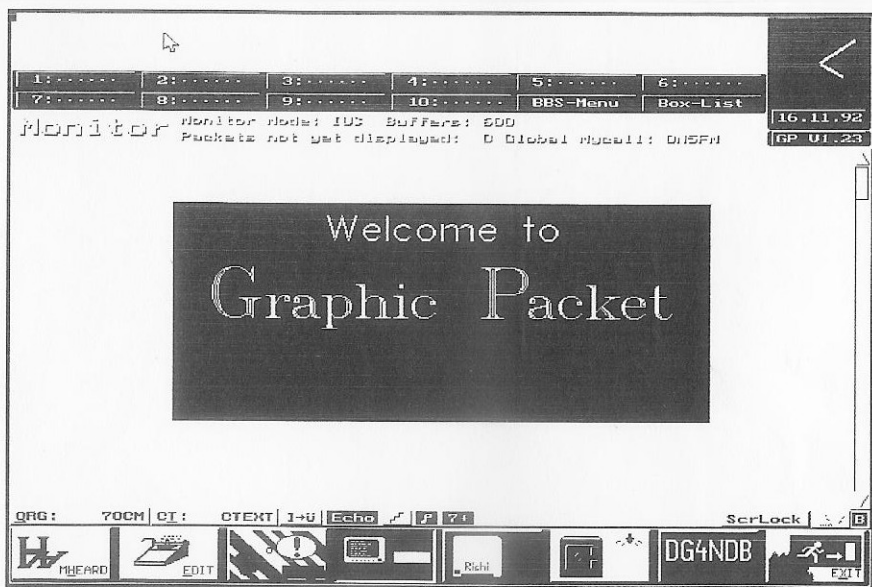


ONØNRevue



Mensuel sans coût
Bureau de dépôt
JAMBES 1

EXPEDITEUR : rue du SART-HULET, 125 5.100 JAMBES



Un logiciel packet : GRAPHIC PACKET
Calcul de charge au vent pour tête de pylône
450 km : un DX VHF ?
Des news
et vos rubriques habituelles ...



Rédaction

Guy MARCHAL ON5FM
73, Av. du CAMP
5100 JAMBES
Tél. 081/30.75.03

Edition

Guy CANNAERT ON1FO
125, rue du SART-HULET
5100 JAMBES

Trésorier

Pierre MOULIN ON4KMO
268, rue d'ENHAIVE
5100 JAMBES
Tél. 081/30.26.99

Imprimerie

ASBL L'ATELIER
477, Chée de LIEGE
5100 JAMBES
Tél. 01/30.19.77

Changement d'adresse ou
nouveau membre : communi-
cation à effectuer au Trésorier.
Pour publication d'articles
dans cette revue :
- Packet radio : à déposer
pour ON5FM sur ON7RC-5.
- Par courrier : à l'adresse de
la rédaction.

Abonnement : 250 FB par an
Section UBA : Prix coûtant.

SOMMAIRE

Page

- | | |
|---|--------|
| 3. The News | |
| 4. Calcul de charge au vent pour pylône | ON4BE |
| 5. 450 km : un DX VHF ? | ON2KVL |
| 6. News SBS | ON2KVL |
| 7. Graphic Packet | ON5FM |
| 9. Réunion P.P./P.S. du 06/11/92 | ON4KCE |
| 10. Le bénévole | ON6GB |
| 10. YAP YAP YA-pas d'accent | ON6GB |
| 11 Bibliothèque | ON5GW |
| 12. Changement d'adresse de SBS | ON2KVL |
| 13. Dplôme de Wallonie | ON6GB |
| 14. Rapports de réunion : ESM | ON4YH |
| 15. Rapports de réunion : GBX | ON6GB |

En couverture : l'écran de bienvenue de Graphic
Packet

- Les articles publiés n'engagent que leur auteur. Il ne sont pas
nécessairement le reflet de la position de l'UBA de la rédaction
ou de l'éditeur.

- Il n'y a pas de copyrights pour publication d'articles de
ONONRevue dans d'autres revues non commerciales mais sous
réserve d'en mentionner l'origine.

The NEWS

Ce petit message d'adieu a été relevé sur la BBS de ON7RC. Il était une figure connue de toutes les bourses et autres expositions. Puisse-t-il retrouver rapidement du travail si ce n'est déjà fait.

UN OM s'en va

Bruxelles, le 5-10-1992.

Chers clients et amis,

Depuis le mois de juin 1988, j'étais responsable du magasin chez MCR a Braine-L'Alleud (importateur YAESU pour la Belgique). Malheureusement suite a une situation economique difficile, MCR a remis leur preavis le 1er juillet 92 a cinq membres du personnel dont deux radio-amateurs (un technicien ONIKIB et votre serviteur ONIKGQ).

C'est a regrets, que ce 30 septembre 1992, j'ai du abandonner mon poste apres plus de quatre ans passes dans cette societe. J'espere vous avoir pendant tout ce temps, prodigue des conseils eclaires et vous prie de m'excuser si j'ai parfois pu paraître impatient; la tache n'était pas tous les jours facile !

Quoi qu'il en soit, je vous remercie de la confiance, de la fidelite et de l'amitie que vous m'avez toujours temoignes, surtout ces trois derniers mois. Nous aurons surement encore l'occasion de nous rencontrer lors de diverses manifestations radio-amateurs.

Amities a tous de Patrick, ONIKGQ

Une nouvelle forme de terrorisme

Après avoir lancés des virus informatiques de tous poils, des malfaisants ont trouvés un nouveau moyen de nuire à autrui. Cette fois-ci, l'attaque est délibérément ciblée et destinée à créer des dégâts onéreux alors que les virus constituaient plutôt un nuisance.

Mais voici les faits : un administrateur de notre Association a reçu par la poste, une disquette 3"1/2 accompagnée d'une lettre bien gentille lui proposant une copie du call-book européen. Elle était signée et comportait les coordonnées et indicatif de l'expéditeur, faux bien netendu ...

Lors du passage à l'anti-virus, il s'est avéré qu'elle n'était pas formatée. Après examen visuel, on s'est aperçu qu'il y avait ... des inscriptions au verso et qu'il s'agissait en fait de papier émeri noir !

Celui-ci, bien qu'étant fin et de bonne qualité n'avait heureusement pas assez de mordant que pour attaquer la céramique très dure de la tête. Il faut savoir que nos disquettes haute densité sont au CrO₂, matière abrasive s'il en est.

Ainsi donc, nous vous engageons a vérifier les disquettes dont vous n'êtes pas sûr de l'origine. Remarque : on peut les déceler facilement car elles sont très bruyantes !

Pas de panique !

Un message, mis un peu inconsidérément sur les BBS a créé un certain émoi dans les chaumières du royaume qui comportent un shack ...!

En effet, n'a-t-on pas appris qu'une "société" *bidon* effectuait des contrôles de station pour le compte de NCS, n'hésitant pas à opérer la saisie de matériel en se déclarant commanditée par NCS !

NCS s'est empressée de rassurer les OM concernés : ses agents sont les seuls légalement qualifiés pour effectuer de tels contrôles et a donné les directives nécessaires pour se défendre.

Nous mentionnions, en début de paragraphe que ce message avait été mis un peu inconsidérément sur les BBS. Pourquoi ? Et bien, il faut savoir que ces faits se sont produits à Anvers et limités à des Cibistes (et peut-être un OM).

En tout, trois ou quatre personnes ont été inquiétées par des escrocs et les choses en sont restées là. La police enquête.

Moralité de tout cela : il suffit parfois de bien peu pour amener une opinion de radio-amateurs qui ont, tout compte fait, bien plus efficace (et même trop) que le téléphone arabe !

De Bric et de Broc

ON4BE

Calcul de charge au vent pour tête de pylone

Propos recueillis chez Paul ON4YZ

Lorsque l'on envisage l'acquisition d'un pylone, on se pose souvent la question : est-il suffisamment solide pour tenir tout ce que l'on compte monter comme antennes dessus ?

Voici quelques éléments qui vous permettront de l'évaluer vous-même. Avant de commencer, il est utile de savoir que le gradient maximum de vitesse au vent est de 160 km/h (valable pour nos régions). Vous pourrez voir également que certains pylones ne conviendront pas (car trop légers). Par rapport à du professionnel, les exécutions pour le radio-amateur sont de très loin plus exigeantes, étant donné la forêt d'antennes que nous avons l'habitude de placer.

Le coefficient multiplicateur au gradient 160 km/h de vent est de 150 - à titre de comparaison pour 90 km/h il est de 50. Il s'agit bien sûr de valeurs acquises par expérience. Une autre comparaison similaire : l'énergie cinétique (joules) = masse x vitesse²/2. Ce qui veut dire que si on double la vitesse on quadruple l'énergie à dissiper durant l'impact. Cette comparaison permet de

mieux comprendre l'augmentation du coefficient en fonction de la vitesse du vent.

La surface (m²) x coef. gradient 160 km/h (150) = nombre de kg/force.

Prenons un exemple concret. Prenons une Versatower Heavy Duty qui pour 18 m fait 0.5 m² à 160 km/h cela équivaut à une capacité de : 0.5 x 150 = 75 kgf (capacité maximum de tête de mat).

Dans les documentations techniques on trouve parfois les valeurs suivantes :

1 KP = 1 kgf à 160 km/h

160 N = 16 kgf ou 16 KP

N = Newton, unité de force

Valeurs de prise au vent au gradient 160 km/h pour quelques antennes (valeurs approximatives).

ANTENNES 144 MHz

Boom Polarisation Horizontale Verticale

1 m	5 kgf	7
3,5 m	12	19
4,5 m	20	22
6,5 m	36	

ANTENNES 432 MHz

1,5 m	4 kgf	6
3 m	8	12
4,5 m	20	
6 m	28	

ANTENNES 50 MHz

2,5 m	24 kgf
3,5 m	28 kgf

ANTENNES HF

2 éléments 40 m (boon 5 m)	85
log-périod. 10/30 MHz 9 m	120
log-périod. 10/30 MHz 13 m	170
Dipole 3 bandes	28 kgf
4 éléments 3 bandes	85
3 él. full size 10 m	26
3 él. full size 15 m	55
3 él. full size 20 m	75
4 él. (boon 3 m) 10 m	32

4 él. (boon 5 m) 15 m 70
4 él. (boon 7 m) 20 m 110

Voici un exemple concret :

Si l'on veut monter sur un pylone :
verticale 144 (19), horizontale 144, boon 6
m (36), verticale 432 (12), horizontale 432,
boon 6 m (28), 4 éléments trois bandes (85).
On arrive à une charge totale de 180 kgf à
la tête du pylone.

Ceci est égal à $180/150 = 1,2 \text{ m}^2$.

En général pour les omnidirectionnelles
et les filaires qui ont peu de prise au vent, on
n'en tient pas compte dans les calculs.

Je remercie ON5YZ, Paul
DEBUCQUOY pour les informations qu'il
m'a données afin de rédiger cet article.

450 km : un DX VHF ?

450 km : de Namur au 14ème salon international Radioamateur de AUXERRE, les 10 et 11 octobre 1992. Nombreux exposants, toutes marques représentées, station officielle avec QSL spéciale, vidéo K7 expédition, grand chapiteau du marché de l'occasion, nombreuses associations, composition QSL personnalisées par informatique, restauration, tombola, organisation parfaite. Difficile de tout voir, car beaucoup de visiteurs. A l'entrée, un badge personnalisé est offert. Le plus sympathique : rencontrer de visu des OM connus depuis longtemps en fréquence. Le salon est visité par des OM de tous les départements français et des pays voisins. A l'année prochaine.

Pierrette - ON2KVL

NEWS SBS

Bientôt 2 nouveaux indicatifs à la section, Francis et Alain ont réussi l'examen B en septembre 1992. Bravo à notre professeur, Michel ON1OM. Le monde a votre porte ... devenez RADIOAMATEUR. Michel donne cours tous les 2è et 4è vendredis du mois.

GRAPHIC PACKET

Vous avez pu constater que depuis de nombreuses semaines, sur les BBS, on parlait beaucoup de «G.P.» Vous savez peut être qu'il s'agit d'un logiciel packet, vous connaissez même éventuellement quelqu'un qui l'utilise. Qu'en est-il ?

Ce logiciel a été créé par Ulf Saran, DH1DAE, il y a quelques mois et lancé dans le domaine public pour les applications amateurs. Donc, il ne s'agit même pas d'un «shareware». Un de plus, direz-vous ! Oui, mais il est différent ! Il utilise une présentation graphique identique à Windows mais sans le nécessiter. Il est donc complètement autonome. Il fonctionne sur tous les PC ayant au moins 512 K de RAM et une carte EGA ou VGA.

La souris contrôle tout et le clavier peut ne servir à la limite que pour donner un nom à un fichier à sauver ! Avec un peu d'habitude, cela devient extrêmement confortable et agréable. De plus, les couleurs et le graphisme sont attrayants et la présentation est très ergonomique. Néanmoins, il y a des «raccourcis clavier» pour toutes les commandes. Ce logiciel utilise le mode Host. Mais le mode KISS est accepté grâce à un driver (TFPCR). Il fonctionne également parfaitement et de manière tout à fait naturelle avec un modem classique style Baycom ou même un modem à AM7910 (voir le dernier Handbook de l'ARRL). Le driver qui est en quelque

sorte un TNC «synthétique» s'appelle TFPCX, et est résident.

G.P. offre la possibilité de travailler avec 10 canaux (maximum). Il existe deux canaux supplémentaires qui stockent automatiquement le listing des messages de Die-Box suivant les commandes «check» ou «list». Il suffit alors de cliquer simplement sur les fichiers qu'on veut lire et les commandes nécessaires sont envoyées automatiquement.

G.P. est d'origine allemande mais il «parle» aussi français et anglais. Il en existerait une version néerlandaise. Vous pouvez bien entendu choisir la langue souhaitée en cliquant sur l'icône SET-UP et vos correspondants peuvent également choisir la langue qui leur convient pour les écrans d'aide. J'ai lancé sur le réseau des BBS francophones la traduction française des fichiers de configuration (CONGIF.GP) et d'aide (F.GPH). Le fichier définissant les divers messages du logiciel (F.GPT) a été (très bien) traduit par un OM français et est également disponible partout ainsi que le mode d'emploi (de 30 à 40 pages).

Il comporte un important fichier de configuration (8 k) assez facile à définir et très complet.

En voici en gros les fonctions principales :

- choix des couleurs
- installation de tampons pour chaque fonction avec mémorisation sur le disque dur

- définition de sous-répertoires pour les différentes télécommandes et fonctions utilisateur
- initialisation de l'imprimante et du TNC

Différents messages généraux ou personnalisés sont possibles. G.P. «reconnait» la station qui se connecte et peut lui envoyer un message particulier ou du courrier. Il peut aussi enregistrer ses nom, call et chemin d'accès dans le fichier «NAMES.GP». A noter que de nombreuses macros sont prévues pour permettre une personnalisation et une automaticité poussée de messages. Un fichier «NEWS» peut être créé. Toutes les fonctions habituelles de logiciels courants s'y trouvent avec quelques choses en plus ... : les icônes peuvent être redessinées au goût du client.

Lorsque vous lisez un fichier 7+, il est automatiquement mémorisé sous son vrai nom et débarrassé de tout ce qui ne lui est pas nécessaire. Terriblement pratique !

Pour se connecter a un node, une station ou une BBS habituelle (et défini dans NAMES.GP dont question plus haut) il suffit de quelques «clics» sur la souris pour y être. Exemple : vous voulez aller charger un fichier 7 plus sur LX0PAC-8 via ON7AN. Le chemin est défini dans NAMES.GP

1. cliquez sur l'icône «connect» une fenêtre apparaît

2. cliquez une nouvelle fois sur l'icône, une autre fenêtre avec les indicatifs apparaît

3. cliquez sur LX_PAC-8.GP vous connecte à ON7AN puis à LX0PAC-8.

4. tapez «check» pour tester le message

5. cliquez sur la case «die box» ou tapez F12. Le listing des messages est à votre disposition

6. cliquez sur le fichier choisi, les commandes nécessaires sont envoyées. Répétez autant de fois que requis.

7. Il n'y a plus qu'à attendre que tout se fasse automatiquement. Les fichiers xxx.P01, P02 etc... se trouvent dans le répertoire spécial «SAVE.GP» où vous aurez placé 7PLUS.EXE et un fichier batch de lancement de détecteur de virus.

8. et c'est tout, il ne reste qu'à cliquer sur l'icône «connect» qui était devenu «disconnect».

LES ECRANS

L'écran des canaux : vous trouvez en haut, une fenêtre où vous écrivez les commandes et messages à envoyer. Ensuite, il y a la fenêtre de réception et enfin une fenêtre facultative de monitoring. Vous pouvez mémoriser une partie de la fenêtre de réception ou la transférer dans l'éditeur (incorporé) pour traitement du texte qui pourra être directement renvoyé à l'émetteur ou mémorisé. Ces dernières fenêtres sont bufferisées et ces buffers sont sauvegardés à la sortie du programme. Vous pouvez ainsi quitter le programme et y revenir sans être déconnecté et perdre de données, même avec Baycom ! N.B. il est possible, via l'icône «DOS» de quitter momentanément le programme.

Le moniteur : un écran est réservé à l'affichage de tout ce qui passe sur l'air. Bufferisé.

L'éditeur : permet de traiter des documents ou de taper un texte complet à envoyer. Peut servir pour modifier des données de configuration de G.P.

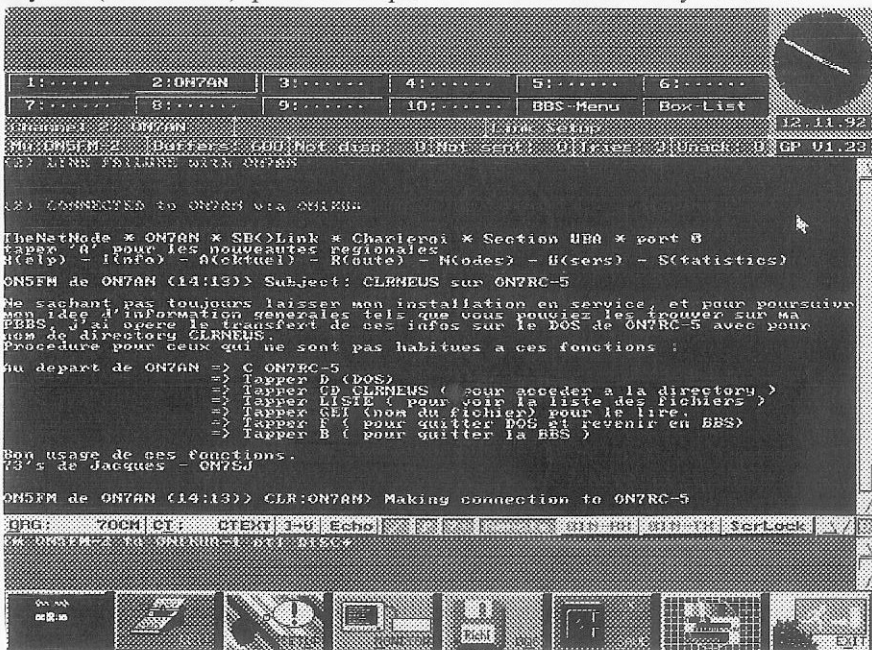
Et d'autres icônes et boutons :

- setup : modifie la configuration de G.P. les couleurs etc...
- la liste MHeard génère la liste des 40 dernières stations entendues. En cliquant sur une station comme de NAMES.GP sur cette liste, la connection se fait toute seule, même s'il y a des «via».
- divers boutons : autorisation de télécommande, mémorisation des fichiers 7+, caractères accentués allemands, défilement doux des lignes (softscroll) etc...

J'ai mentionné tout à l'heure la possibilité de travailler avec le modem Baycom (ou similaire) qui ne coûte que

... quelques centaines de francs belge. Ce qui met le packet à la portée de toutes les bourses (de ceux qui ont déjà un PC !). Dans ce cas, avant de lancer GP, il faut charger «TFPCX» et cela fonctionne vraiment très bien. Il est amusant de constater que lorsqu'on quitte GP pour, par ex., décoder un fichier en 7+, le TX continue à transmettre; preuve que TFPCX reste actif et gère la connection. Enfin, dernière chose, GP peut travailler en 2.400 et 4.800 bands avec un modem adapté. Mais cela fera l'objet d'un prochain article, comme la description d'un modem Baycom 1.200/2.400 bands dont nous allons essayer de créer un kit pour une somme inférieure à 1.000 frs tout compris; rendez-vous dans le numéro de décembre ...

MARCHAL Guy ON5FM



Réunion des P.S. et P.P. de NAMUR le 06/11/92

C'est au local de CBR que cette réunion s'est déroulée.

Etaient présents :

- ON4VY, Président d'honneur de l'UBA;
- ON1KEI, Présidente du BYLC;
- ON1KWX, Vice-Président francophone;
- ON1KIT, rédactrice de CQ-QSO;
- ON6IS, Administrateur;
- ON5FM, secrétaire francophone;
- ON1KTA, Administrateur;
- ON5GW, responsable du réseau d'urgence de la Croix Rouge;

les P.S. suivants :

- ON4YH pour ESM, accompagné de ON1KLZ;
- ON6JE pour GBX;
- ON4IC pour NBS, accompagné de ON4UR et
- ON1KJS pour CBR.

Etait excusé :

-ON6LF, pour raisons professionnelles. La section de SBS ne s'est

pas présentée et n'avait pas envoyé de représentant; nous le regrettons.

Pendant plus de trois heures, nous avons pu échanger nos idées et faire des projets sur le radio-amateurisme dans la province et tout cela dans une atmosphère de grande franchise et d'amitié. Je suis certain que nous allons prendre un nouveau départ et pour ma part, je suis très optimiste quand, au vu des statistiques, je remarque que le nombre de nos membres est en progression constante de 5% par an !

Il m'a été très difficile de rendre visite à toutes les sections, faute de temps mais ce sera chose faite dans les prochaines semaines. Un grand merci à tous et particulièrement à nos dirigeants qui avaient fait de longs déplacements pour nous encourager et nous montrer l'intérêt qu'ils nous portent.

Emile de ON4KCE,
P.P. de la province de Namur



Un OM fait visiter, à un ami, son shack installé dans un coin du salon. Tu vois le bureau ? C'est home-made; et le transceiver VHF, le transceiver HF : c'est home-made; le générateur HF, le générateur BF, le voltmètre à lampe : c'est home-made; la chaise, les étagères, les reliures des revues : c'est home-made; tout ici est home-made !

Et derrière lui, on entend une voix de femme désabusée qui contredit doucement : non, les poussières sur tout cela, c'est c'est "*femme-made*" !

LE BENEVOLE, (texte de M. NOEL)

Le bénévole est un mammifère bipède que l'on peut observer surtout dans des associations où il retrouve ses congénères: ils se rassemblent à un signal mystérieux appelé «réunion»

On les rencontre souvent en très petits groupes dans divers endroits généralement enfumés, quelquefois tard le soir, l'oeil hagard, le teint blafard, discutant ferme sur la meilleure façon d'animer une manifestation ou de faire des recettes supplémentaires pour boucler le budget.

L'ennemi héréditaire du bénévole est le «YAQUA», dont les origines n'ont pu être déterminées. Le yaqua est aussi un mammifère bipède; il se caractérise surtout par un très petit cerveau qui ne lui permet de connaître que deux mots: «Y'a

qu'à», ce qui explique son nom.

Le yaqua passe ses journées à attendre confortablement installé chez lui: il attend le moment où le bénévole commettra une erreur, un oubli, pour bondir et lancer son redoutable venin qui atteindra son adversaire en provoquant chez lui une maladie très grave:

«LE DECOURAGEMENT».

[NDLR: les proches parents du YAQUA sont le «YAKAPA», le «YFODRAIKE», le «YAPLUKA», le «FOUTEURDE MAIRDE», et le «KRITIKEUR».]

ON6GB, AUBRY Pierre

YAP YAP YA-PAS D'ACCENTS !, par ON6GB

Au début de septembre, j'ai transmis avec l'enthousiasme d'un débutant mes articles pour ON0NRevue au moyen du réseau packet radio. Il y avait bien un petit problème d'accents... mais ON5FM m'avait dit: «T'en fais pas... Ca ira...» Le résultat, vous avez pu le voir dans le dernier numéro. Je ne jette pas la Pierre (hi) à Guy, mais tout de même...

Le fautif est l'ordinateur... En fait le programme de communications YAPP qui ne supporte pas les accents. Depuis, j'utilise le bon vieux PACPRO et plus de problème...

Attention YAPP bloque le TNC si

vous voulez transmettre des fichiers codés en 7PLUS. Ne perdez donc pas votre temps.

Note du rédacteur : effectivement, cela constitue un gros problème et un travail ingrat que cette chasse aux caractères accentués remplacés par des caractères graphiques ou tout simplement par ...rien du tout, même pas un blanc !

Dans le cas de l'article de Pierre, il a été effectivement "traduit" mais suite à des problèmes d'impression, j'ai dû le refaire pour pouvoir le sortir séparément et ...j'ai repris le fichier non corrigé. Toutes mes excuses à Pierre, cela ne se reproduira plus, puisqu'il a trouvé la solution et que moi, j'ai réglé mes problèmes ... ON5FM



Bibliothèque

Biblio juillet/aout 92

QST JULY

- The CW68HC05 Keyboard/Keyer
- Basic Steps Toward Suppressing Power-Supply Surges
- Build a Space-Efficient Dipole Ant for 160, 80 and 160 M
- A Low-Cost PC Interface for ICOM Radios
- Microstripline Design Calculations
- The Zero-Beater

QST AUGUST

- High Performance Direct-Conversion RX
- Control Your TX by Voice
- What's a Mixer
- A Plumber's Delight Dipole for 2M
- Product Review : Cushcraft R7 Multiband Vertical Antenna
- Hints and Kinks : A Tone Injector for CW Zero-Beating
- PKR Networking Basics : ROSE (1)

QST SEPTEMBER

- Working the EasySats
- A 40-Meter Regenerative RX You Can Build
- Low-Cost Digital Signal Processing for the Radio Amateur
- A Line Noise «Sniffer» That Works - The Noise Bridge - Hints and Kinks : modifying the CMOS Super Keyer II a debouncer for semiautomatic speed keys - Technical Correspondence : trap construction information - PKR Networking Basics : ROSE (2)

CQ JULY

- CQ Reviews : Ameritron AL-811 HF Linear Amplifier
- Duplexers 2el Beam and Mast
- Two Tuners. Not To End All Tuners

- How To Correctly Assemble Type N Connectors
- CQ Reviews : Comet Dual-Band Base/Repeater Vertical
- How To Wind A Hassle-Free HF Helix
- Radio FUNDamentals: The ZIG-ZAG Broadband Antenna
- Antenna Note : The WB5TYD Texas Bugcatcher Mobile Ant
- Packer User's Notebook : Packet Profusion

CQ SEPTEMBER

- A Two-Band (12 and 17 M) Half-Square Antenna
- Radio FUNDamentals : Coax, SWR and ATUs
- Math's Notes : MAX654 DC/DC How to use it
- Save-A-Buck Mods for Heathkit PA
- CQ Reviews : Cushcraft 17B2 2M (Long Boom) Beam

ELEKTOR SEPTEMBRE

- TEA5500 encodeur/décodeur pour système de sécurité
- fréquencemètre 1.2 GHz et générateur de signaux carrés
- intérêt général : la logique floue
- convertisseur N/A haut de gamme à 20 bits (1)
- carte à opto-coupleurs

ELEKTOR OCTOBRE

- techniques de mesure de la température - thermomètre différentiel - impériale à 80C535
- récepteur à conversion directe
- gradateur à effleurement pour éclairage halogène

QST October 92

- An Audio-Noise-Based Voting Circuit
- An Active Audio CW Filter You Can Build
- Mesuring SSB/CW Receiver Sensivity
- Home-Brewing Large Antenna Coils
- Double Duty for Your Transceiver's Power Supply
- Product Review : 2-M Hand-Held FM Transceivers
- Hints and Kinks : Notes on the KNWD AT-250
- Lab Notes : Telephone Interference
- PKR Networking Basics : TexNet

VHF Communications 3/92

- Microwave Directional Coupler
- A Digital Slow-Scan Television Transmit Coder
- VHF/UHF Sloping Vee Antennas

- Operating Electronic Equipment in the Car
- Doppler Radar in the 10 GHz Amateur Band
- MES-FETishism !

CQ October 92

- 40 + WARC : A Multi-Band Dipole Antenna
- Radio FUNDamentals : More on the ATU
- DX : The Progress of Sunspot Cycle 22

ELEKTOR Novembre 92

- régulateur d'alimentation à découpage à sortie symétrique
- le bus CAN : réseau local à contrôleur
- générateur de mire PAL
- émulateur d'EPROM II à pilotage via l'interface Centronics
- MOSFET à suivi de courant - testeur de composants

Suite de la page 16

retracé le long chemin qui sépare le premier relais ON0NR (installé sur les hauteurs de Bouge) des installations modernes de Bois-de-Villers (où se dresse un pylône de 46 mètres de haut). Tout cela est dû en grande partie à Yves, que l'on remercie chaleureusement.

ON6GB entre alors dans le vif du sujet. Pendant plus d'une heure, divers aspects des transmissions digitales sont abordés: codage binaire des informations, protocole AX-25, transmissions par paquet, liaisons directes, indirectes, connexions à des BBS, transmissions par le réseau des nodes, etc... Devant l'heure avancée, il a bien fallu faire un «hard disconnect» d'ON6GB. Le système «DAMA» lui disant «Tait-toi» et passant la parole à ON5WB.

Yve précise certains points. Et notamment que l'évolution rapide des transmissions digitales et l'engorgement des fréquence déconseillent

les transmissions via de multiples stations pour leur préférer le réseau des nodes dialoguant entre eux à grande vitesse. Le 432 MHz doit aussi être préféré au 144 MHz. Yves fait le point sur l'utilisation des Gateway's permettant de changer de fréquence au cours d'une même liaison, mettant ainsi l'accent sur l'encombrement du spectre qui en résulte. Il présente ensuite les développements très prochains du réseau, qui va prendre une nouvelle dimension de par la remise en service d'ON6NR-7. La question des logiciels (comme le DAMA) est également évoquée.

La distribution des QSL se fait alors. Pendant que certains se penchent au chevet de la stations packet ON6GX, d'autres s'adonnent à la boisson au bar. La véritable fin de la réunion se situe aux alentours de deux heures du matin.

Pierre AUBRY ON6GB

Changement d'adresse

Pierrette ON2KVL, Présidente de la section de Sambreville nous communique que le local de la section a changé d'adresse : il se trouve maintenant

Institut NOTRE-DAME
Rue du VOISIN
AUVELAIS

DIPLOME DE WALLONIE

par ON6GB

Même s'il est normal que la cadence se soit un peu ralentie, notre beau diplôme de Wallonie a encore été attribué à huit stations radio-amateurs au cours des derniers mois.

Voici les indicatifs des heureux titulaires:

117 ON4NH Pierre MENETRIER OVERIJSE
118 ON4ID Medard DEL MONTE OVERYSE
119 ON1KTY Michel RIFFLART MALONNE
120 ON6WC André DETHY GEMBLOUX
121 FC1OVW Philippe HENRY LEVIGNEN [FRANCE]
122 ONL4023 Carmen MARTIN COUILLET
123 ON6JE/CT1 Philippe JULLE GEMBLOUX
124 OK3EA Harry CINCURA SAMORIN [CESKOSLOVENKO]
125 ON7CQ Ronald TORFS BEERZEL

Le log de OK3EA a été envoyé et contrôlé par packet radio depuis la Tchécoslovaquie (en forwarding entre a même accusé par packet la réception du diplôme à son QRA. Il m'a envoyé le message suivant:

« De OK3EA pour ON6GB
« TS: PY - Date/heure: 0928/0629 - BID/MID: 37676_ON7RC « Su-
jet: WALLONIA
« Path: !LX0PAC! DB0GE! DB0CZ! DB0KCP! DB0AAB! DB0LNA! OE3XBS!
« de : OK3EA
« Hello Pierre,
« many thanks for the Diplome of Wallonia - it is very nice. I
like it very much. The mode in which my call sign is printed is
unique!
« I received it Saturday 26. September - it was on the way 8
days.
« Once again, many thanks for the splendid award! My best
wishes to you and your family.

73 Harry OK3EA @ OK0PBA

*Et vous, avez-vous déjà demandé votre diplôme de Wallonie?
En faites-vous mention lors de vos QSO?*

Beaucoup de monde. Le président provincial Emile, des OM's d'autres sections (ce qui fait toujours plaisir), et des amis sympathisants, pas encore ONL ou ON, mais sur la bonne voie. Pourquoi tant de monde ?

Parce que le programme prévoit une conférence de l'ami Guy de ON4BG sur un sujet qui continue de passionner les amateurs car il est le fondement même de notre hobby : les liaisons radio en ondes courtes.

D'emblée, Guy aborde le vif du sujet. Pourquoi pouvons-nous contacter avec une relative facilité des amis de Nouvelle-Zélande ou d'Indonésie, alors que dans la même bande nous n'arrivons pas à entendre un OM de Bruxelles? Pourquoi cela se passe-t-il à telle heure plutôt qu'à telle autre? Quelle est dans tout cela l'influence du soleil? Que sont ces fameuses couches ionosphériques? Le pourquoi et le comment de toutes nos activités en ondes courtes est analysé et expliqué avec une clarté remarquable. Et les OM présents participent en posant des questions auxquelles Guy se fait un plaisir de répondre avec précision.

Les applaudissements qui marquent la fin de l'exposé témoignent du vif intérêt suscité par l'exposé de ON4BG. Merci encore une fois, Guy,

ESM - REUNION DU 16 OCTOBRE 1992

Beaucoup de monde à notre réunion d'octobre ! Les OM's reprennent le chemin de la Section, et c'est très bien car plus on est nombreux, plus riches sont les échanges d'idées et plus intéressantes sont les rencontres.

Au cours de la semaine qui a précédé la réunion, ON4YH a reçu un coup de téléphone de Ghislain, ON1BJV. Il se fait que la section de DE PINTE, près de Gand, s'appelle TLS, ce qui signifie «Tussen Leie en Schelde», en quelque sorte l'équivalent gantois de notre «Entre-Sambre et Meuse». Cette circonstance, plus le souvenir de belles journées passées ensemble à Stockem chez les Blindés (il y a bien longtemps, hi), ont décidé les amis de De Pinte à venir nous voir ce vendredi, sous la houlette de Ghislain, ON1BJV. Il semblerait que les OM's de Philippeville ont particulière-

ment apprécié le patronyme de la cité qui abrite TLS, car la réunion s'est terminée au café voisin où on a éclusé pas mal de PINTJES !!

Le groupe d'amis Gantois était composé de Geo, ON4TJ, Eric, ON4ZG, et Ghislain ON1BJV. Excellente initiative qui a été très appréciée à Philippeville, et aussi par notre PP ON4KCE, qui avait fait le déplacement pour souhaiter la bienvenue dans la Province à nos visiteurs. Bientôt les OM's de Philippeville rendront la politesse aux amis de TLS, et des idées de jumelage ont été émises. Merci, chers amis, d'être venus de si loin.

Nous avons eu le plaisir lors de cette réunion, d'apprécier une fois encore le talent de cinéaste de Christian ON7YC. Nous avons, avec lui, visité l'expo de Séville, le rocher de Gibraltar, et nous l'avons vu, maritime-mobile dans sa baignoire, faire des qso avec les amis restés en ON, depuis son call

Étaient présents, sauf erreur ou omission : ON4BG, ON4KCE, ON4KAR, ON1LJM, ON1YG, ON1KNI, ON4SW, ON4JR, ON5BA, ON6AN, un ONL de Gosselies, ON1KLZ, ON5LG, ON5KZ, ON4TH, ON1LGB, ON7YC, ON7CD, ONL 8291, ONL 7895, ONL Jacques de Couvin, ON1KZY, ON1LGB et quelques autres amis qui n'ont pas indiqué leur call sur le traditionnel papier.

Prochaine réunion le 16 octobre, salle Les Halles, 19:30. Au programme : les impressions vidéo d'un amateur belge en portable en Andalousie, et la visite de l'expo universelle de Séville, reportage de ON7YC.

EA7/0N7YC. Merci pour ces belles images vidéo.

ON4SW, ON5KZ, ON7CD, ON1KKS, et ON1KLZ

Étaient présents :

ON4TJ, ON4ZG, ON1BJV et ON4KCE ; les amis ONL Jacques et Claude, ON7YC, ON4KAR, ON1KNI, ONL 8291, ON1KZY, ON5LG, ON1KEZ, ON1LJM Joseph et Bernard, ON6VV,

A bientôt, à la réunion de novembre, le 20, salle «les Halles», à 19:30 heures, comme d'habitude. Avec les bonnes 73 du PS.

Paul ON4YH



Réunion du 25/09/92

Présents:

ON1LTW - ON1LJG - ON2KMC - ON2KGA (+ Lady) - ON4TC - ON4KXH ON5QI ON6JE - ON6GB (+ Cathy) - ON6GW - ON7WC - ONL 6658 (Georges)

Excusés:

ON4AY - ON4IU - ON5BB - ON5FM - ON6WC

La réunion s'est déroulée d'une manière un peu informelle, en raison de l'assemblée générale de l'ASBL LE CHALET, qui se tenait au rez-de-chaussée le même jour à la même heure. Cette assemblée est une des plus importantes de l'ASBL d'animation chastroise. Des délégués de la Section UBA se devaient d'y être présents. Il ne faut pas oublier que nous recevons le gîte, la boire et... des subsides du Chalet. ON6JE (en sa qualité de Président), ON7WC (en sa qualité de Trésorier) et ON2KMC y participait donc.

C'est donc ON6GW qui présidait la réunion du club. ON6JE lui avait délégué ses pouvoirs de police sur l'assemblée... et lui avait ON5QI, Claude, qui nous revient d'horizons lointains et va dorénavant avoir son QTH fixe à Sauvenière. Re-bienvenue dans ta section Claude.

Une nouvelle figure aussi au GBX, que celle de Thierry Wiame, de Temploux. Thierry sera bientôt ON1LTW. Comme un grand, il a passé tout seul sa licence. Sa formation poussée en électronique l'y a aidé, mais chapeau... Thierry s'annonce déjà comme un manieur de fer à souder de première. Il est en train de se construire un TNC... A très bientôt sur l'air...

ON6GW et ON6GB présenteront aussi les projets pour la saison 1992-1993: ils sont nombreux (souper, rallye, conférences, création d'un

node packet-radio, etc...). Nous y reviendrons ultérieurement. La brocante de GBX est fixée au 22 mai 1993.

ON6GB reçu le certificat officialisant sa participation au UBA SPRING CONTEST 1992 ou il se classa 33e avec 4890 points en SSB/HF (L'important c'est de participer).

Il est aussi signalé qu'ON5FM propose la création d'une datathèque, dans laquelle on pourrait trouver des programmes informatiques du domaine public (garantis exempts de virus). Une affaire à suivre.

Il est rappelé aux membres qui ont commandé un kit 432 ON1VZ (et qui l'aurait... oublié) que leur participation financière est attendue dans les plus brefs délais. GBX n'est pas une association philanthropique (HI).

La réunion déroula ensuite son long cours tranquille (interrompu par les brèves visites de nos délégués à l'AG qui venaient «boire un coup au bidon» et nous tenir au courant de ce qui se disait au dessus de nos têtes...). Il fut question de chasse aux satellites (ON4TC devient un spécialiste). De polarisation circulaire d'antennes (ON5QI est un spécialiste). D'envoi de composants vers l'Ukraine (ON6GB commence à connaître les filières). De voyages à Novosibirsk (ON4TC se souvient qu'il est presque devenu UA0/ON4TC/Portable Goulag en dissimulant un enregistreur sous ses chemises). De claviers d'ordinateurs désobéissants (Georges sait y faire). Et de toutes ces petites choses qui font qu'une réunion est agréable.

En résumé: une des meilleures réunions de GBX depuis longtemps dans une chaude ambiance de fraternité.

Réunion du 23 octobre 1992, par ON6GB

Présents :

ON1LTW - ON1LJG - ON2KMC - ON2KPG -
ON2KET - ON4TC - ON4KXH - ON5DX ON5WB
- ON5QI - ON6JE - ON6GB (+ Marie-Anne) -
ON6GW - ON7WC ONL 6658 (Georges) - ONL
8202 (Louis) - ONL 4405 (Bernard)

Excusés::

ON4AY - ON4IU - ON5BB - ON5FM - ON6WC
- ON7ZQ - ON7ZD - ON5FM

C'est un peu à l'étroit que les OM du GBX ont vécu leur réunion d'octobre. Le local s'avère un peu trop petit lorsqu'une assemblée aussi nombreuse se presse pour écouter un conférencier. Il faudra sérieusement penser à l'agrandir, ou à réquisitionner la salle de réunion voisine (occupée par une autre réunion).

Le Président de la section, notre ami Philippe ON6JE, ouvre la séance par les petites communications d'usage.

Il nous fait part des activités d'ON4CLM à l'occasion de la commémoration de la libération de Knokke par les troupes Canadiennes en 1944. Le texte reçu étant en néerlandais, c'est à Jan, ON1LJG, qu'il est demandé de traduire... Autre nouvelle: celle d'une brocante à Montigny-le-Tilleul le 7 novembre (date de notre souper de club).

L'arrivée de Thierry, titulaire du call flambant neuf ON1LTW, est l'occasion de le féliciter pour sa réussite récente et son entrée dans la grande famille des amateurs.

Philippe a aussi reçu des formulaires d'inscription au Réseau d'Urgence de la Croix Rouge de Belgique. Un appel est lancé aux volontaires. ON6JE précise que 90 francs de timbres fiscaux sont requis pour la licence Croix-Rouge. Le Club les prendra en charge pour les membres en règle de cotisation pour 1993.

Les derniers détails du Souper du 25e anniversaire sont mis au point. Les inscriptions et promesses de participation rentrent chez les responsables.

ON6JE annonce que notre ami Alex (ON4AY) est en train de mettre sur pied une section UBA à Evere. Il s'agit de faire reconnaître le radio-club ON4RB comme tel. Etant donné que plusieurs

membres de GBX sont venus de ON4RB, il est normal qu'ils s'inscrivent dans la nouvelle section. Il en résultera donc une diminution des inscrits (officiels). Le nombre de participants aux activités de GBX ne devrait pas trop en souffrir. De réels liens d'amitié se sont en effet noués entre les «Gembloutois» et les «Everois» au fil des réunions. Gageons que nombreux seront ceux qui feront encore le trajet entre Evere et Chastre le 4e vendredi du mois et que des Gembloutois se rendront régulièrement aux réunions de ON4RB. Une délégation se rendra à la séance inaugurale. En tout cas, tout le GBX souhaite sincèrement longue vie et réussite à la section d'Evere.

Philippe met ensuite à l'ordre du jour un certain malaise qui existe dans le club depuis quelques semaines. Il lui est revenu de plusieurs côtés que «la section de Gembloux irait mal», que la zizanie y règnerait et les membres déserteraient GBX. Certains ont en effet tenu des propos malsains et à la limite de la calomnie sur le 144 MHz, mais surtout sur une fréquence parallèle. Des insinuations sur la vie privée, voire sur l'honnêteté de membres du Club ont été faites. Une entreprise de démolition des activités de la section semble avoir été entreprise. Les réactions n'ont pas manqué. Force a été de constater que la communication a été volontairement coupée et que deux ou trois personnes se sont d'elles-mêmes mises en marge des autres. Philippe déclare que les propos tenus ne sont pas acceptables et sont indignes de radio-amateurs. Il répond à certains «on-dit» (qui sont en fait des «dit-on»). Il précise que toutes les réunions ont été annoncées urbi et orbi, qu'aucun Comité restreint ne s'est réuni pour prononcer une quelconque exclusion. Peu de réactions dans l'assemblée, où l'on souhaite remettre cette affaire à sa juste place (c'est-à-dire pas bien haut) et passer à des choses plus intéressantes. Illustration du proverbe arabe: «Les chiens aboient, la caravane passe».

Le plat de résistance annoncé est alors entamé: «Le packet-Radio». ON6GB du haut de la tribune (chancellante) souhaite la bienvenue à ON5WB, Yves, qui a bien voulu participer à la réunion comme personne-ressource. Il rappelle que ON5WB oeuvre depuis les années 1974 à la bonne tenue des relais (phonie) et nodes divers de la province de Namur. En quelques phrase est

Suite page 12